

Каталог экстерьерных недостатков орловских кур

База составлена при поддержке РФФИ (грант 14-04-01475а
«Генетическая и фенотипическая изменчивость орловской
породы кур, оценка её внутривидового разнообразия,
сравнительный анализ с породами других
эволюционных корней»)

Материал подготовили:
А.Ю.Кузеванова, А.Б.Вахрамеев, А.А.Алимов

Общий вид

Птица полубойцового телосложения, крупная, высокая, с крепким костяком, хорошо обмускуленная, широкая в плечах, фигура приподнятая вверх, на длинных толстых ногах. С длинной оригинальной шеей, хорошо оперённой, перья гривы в верхней части, как бы вздуты и образуют «загривок». С характерной головой похожей на голову хищной птицы сокола или совы, с глубоко посаженными глазами под сильно нависшими надбровными дугами, за счёт широкой лобной кости. С пышным, оперением лица и горловой складки, прикрывающим недоразвитые ушные мочки и сережки. Борода, баки и загривок образуют подобие шара.

Оперение плотное, глянцевидное, на лице, шее, животе очень пышное, на груди более короткое и плотное.

Рост

Петух не ниже 60 см.

Вес

Петух: молодой 3 -3,5 кг.; переряый (после года) 3,5 -4,5 кг.

Курица: молодка 2,5 -3 кг.; переряая (после года) 3 - 3,5 кг.

Выявляемые недостатки:

Нет четких границ рисунка пера, неряшливое оперение:



http://fermer.ru/files/imagecache/AttachmentPost/forum/2012/09/147889/dsc_4845.jpg



http://fermer.ru/files/imagecache/AttachmentPost/2010_11270047.jpg

Хвост в линьке: отсутствует несколько рулевых перьев:



http://fermer.ru/files/imagecache/AttachmentPost/forum/2012/09/147889/dsc_4891.jpg

Бледность лица и гребня:

В дополнение: недостаточно развита надбровная дуга



<http://fermer.ru/files/imagecache/AttachmentPost/forum/2012/09/147889/staryekuryno12.jpg>

Перед началом оценки отдельных статей обращают внимание на здоровье, общее состояние птицы. Малый рост, недостаточный вес, загрязненное, рыхлое или поломанное оперение, торчащие перья также относятся к недостаткам.



<http://fermer.ru/files/orlovmitish9.jpg>

Голова

Голова среднего размера, с очень широкой лобной костью, передняя часть слегка выпуклая и закругленная. Затылочная кость плоская и круто спускаясь вниз, образует вогнутость при переходе к тыльной верхней части гривы.



<http://fermer.ru/files/p1020467.jpg>

Глаза

Глаза блестящие оранжево-красного или янтарного цвета, глубоко посаженные под сильно нависающими надбровными дугами как у хищной птицы.



http://www.fermer.ru/files/imagecache/AttachmentPost/forum/2009/04/24050/dsc_4755.jpg



http://fermer.ru/files/imagecache/AttachmentPost/dsc_9958xc.jpg



http://fermer.ru/files/imagecache/AttachmentPost/dsc_7532.jpg

Выявляемые недостатки:

Узкая, «воронья» голова:



Затылок не образует видимой вогнутости при переходе к шее, надбровные дуги не развиты:
В дополнение: неправильный гребень (форма шара), отсутствует поперечная борозда.



http://fermer.ru/files/imagecache/AttachmentPost/dsc_8694.jpg

Узкая лобная кость, надбровные дуги не развиты:



<http://fermer.ru/files/imagecache/AttachmentPost/orlovmitish36.jpg>

Глаза не оранжево-красного или янтарного цвета:



<http://fermer.ru/files/imagecache/AttachmentPost/orelzolotuhin4.jpg>



http://fermer.ru/files/imagecache/AttachmentPost/dsc_6757.jpg



http://fermer.ru/files/imagecache/AttachmentPost/dsc_9109.jpg

Мутные, блеклые глаза также считаются недостатком.



http://fermer.ru/files/dsc_8699_0.jpg

Клюв

Клюв короткий, толстый, массивный в основании, сильно загнут, как у хищной птицы, в старину предпочтительнее с «расщёлом», желтого цвета, допускается легкий роговой налет.



<http://fermer.ru/files/imagecache/AttachmentPost/forum/2009/04/24050/p2130395.jpg>

Выявляемые недостатки:

Клюв длинный, тонкий в основании, слабо загнут:

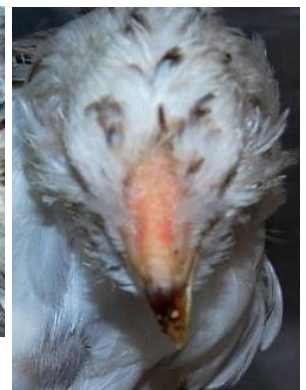


http://www.fermer.ru/files/imagecache/AttachmentPost/forum/2009/04/24050/dsc_4656.jpg



http://fermer.ru/files/imagecache/AttachmentPost/dsc_8875.jpg

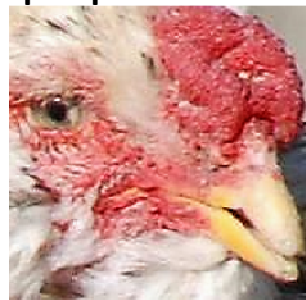
Кривой клюв:



Клюв узкий, длинный, прямой, надклювье сломано и деформировано:



<http://fermer.ru/files/imagecache/AttachmentPost/orelzolotuhin1.jpg>



<http://fermer.ru/files/imagecache/AttachmentPost/orelzolotuhin4.jpg>

Бледный цвет клюва:



http://fermer.ru/files/imagecache/AttachmentPost/dsc_8722.jpg



Нижняя часть клюва переразвита, прямая и выступает за правильно изогнутую верхнюю часть:



<http://fermer.ru/files/imagecache/AttachmentPost/orlovmitish4.jpg>

Клюв темного, черного цвета:



http://fermer.ru/files/imagecache/AttachmentPost/forum/2009/04/24050/img_4539.jpg

Клецеобразный клюв или «клюв клеста»:





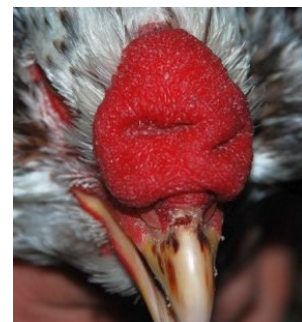
http://fermer.ru/files/dsc_6740.jpg

Гребень

Гребень по форме напоминает разрезанную пополам вдоль длинной оси и приплюснутую сверху ягоду малины, покрытый мелкими бугорками, или валикообразный, широкий у основания



http://fermer.ru/files/forum/2009/04/24050/dsc_4642.jpg



<http://fermer.ru/files/u23/image867.jpg>

и сужающийся к затылку, без шипа, изборожденный неравномерно расположенными извилистыми бороздками, в обоих случаях поросший мелкими щетинистыми перьями. Гребень расположен низко на передней части лобной кости и слегка набегаает на ноздри, не закрывая их.

Выявляемые недостатки:

Форма гребня не соответствует стандартной (ореховидной):

Длинный, тонкий, кривой:



<http://fermer.ru/files/forum/2009/04/24050/or3.jpg>



<http://fermer.ru/files/forum/2009/04/24050/or1.jpg>

Короновидный:



<http://idvor.by/media/kunena/attachments/9170/DSC09133.JPG>

Розовидный со «штыком»:



http://fermer.ru/files/2010_03100183.jpg



http://fermer.ru/files/forum/2009/04/24050/img_1130.jpg

Гороховидный:



<http://s56.radikal.ru/i153/1208/07/9506d0f6ced7.jpg>

Гребень переразвит, закрывает ноздри:



<http://fermer.ru/files/forum/2009/04/24050/dsc07393.jpg>



<http://fermer.ru/files/forum/attach/182772/p2170522-724347.jpg>



<http://fermer.ru/files/u23/image852.jpg>

Лицо

Лицо красное, гладкое, частично скрыто перьями бак.

Мочки

Ушные мочки очень маленькие, красные, совсем не видны, так как закрыты перьями бак и бороды.

Сережки

Серёжки недоразвиты, красные, закрыты перьями бороды.

Выявляемые недостатки:

Бледный, не красный цвет лица:



<http://fermer.ru/files/orlovmitish25.jpg>



<http://fermer.ru/files/forum/2012/09/147889/staryekuryno32.jpg>

Сережки хорошо видимы, заметны (переразвиты):



http://fermer.ru/files/dsc_7520.jpg

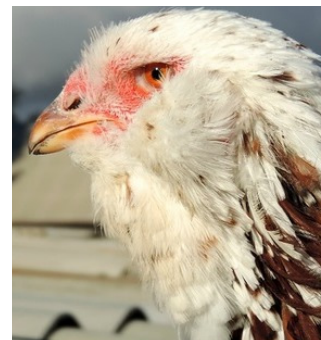


http://fermer.ru/files/forum/2012/09/147889/dsc_4967.jpg



Борода, баки

Баки большие пышные. Борода предпочтительно клиновидной формы, или со слегка подвисяющей горловой складкой. Белые у Орловских ситцевых и белых.



http://img-fotki.yandex.ru/get/9163/8735308.ba/0_b6d5f_bbe25c78_L.jpg

Выявляемые недостатки:

Отсутствие бороды при развитой горловой складке:



http://fermer.ru/files/forum/2009/04/24050/kl_22-1.jpg



http://fermer.ru/files/dsc02469_0.jpg

Слабо развиты баки (видны мочки):



http://fermer.ru/files/dsc_8722.jpg



<http://fermer.ru/files/u23/image852.jpg>

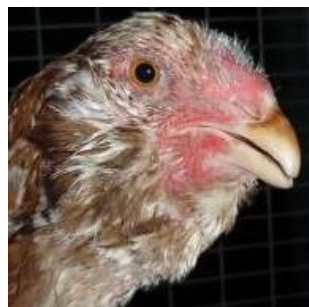
Много цветного пера в окрасе бороды и баков(только в ситцевой окраске):



<http://fermer.ru/files/orlovmitish10.jpg>



<http://fermer.ru/files/image103.jpg>



<http://fermer.ru/files/p1020377.jpg>

Шея

Шея длинная, прямо поставленная, с густой и пышной гривой, от основания затылка перья образуют значительную шарообразную выпуклость-«загривок». В основании шеи



http://img-fotki.yandex.ru/get/5821/8735308.5d/0_8197e_f4af24bc_XL.jpg



http://fermer.ru/files/forum/2012/09/147889/dsc_4822.jpg



http://fermer.ru/files/forum/2012/09/147889/dsc_4855.jpg

перья плотнее прилегают к телу, у плеч шея становится не такая объемистая, как в «загривке». Концы перьев гривы лишь слегка набегают на плечи.

Выявляемые недостатки:

Короткая шея, перья в основании шеи не образуют характерного сужения:



http://fermer.ru/files/imagecache/AttachmentPost/img_8288.jpg



<http://fermer.ru/files/scorloffcock.jpg>

Короткая шея, отсутствует характерный загривок:



<http://fermer.ru/files/orloffhen.jpg>

Перья на загривке образуют «прическу», зачес:



http://fermer.ru/files/imagecache/AttachmentPost/dsc_8816.jpg



http://fermer.ru/files/imagecache/AttachmentPost/dsc_8816.jpg

Полувертикальный, горизонтальный постав шеи также является недостатком.



<http://fermer.ru/files/imagecache/AttachmentPost/forum/attach/182772/20131128192312-708934.jpg>

Ноги ровные, крепкие.

Голени

Голени толстые, круглые, хорошо выделяющиеся от туловища, оперение черное с белыми пятнами (для ситцевых петухов), плотно прилегающее.



<http://s019.radikal.ru/i643/1212/e5/a564d2656b8a.jpg>

Выявляемые недостатки:

Голени не выделяются:



http://fermer.ru/files/forum/2012/09/147889/dsc_4678.jpg



http://fermer.ru/files/forum/2012/09/147889/dsc_4649.jpg

Голени хорошо оформлены, однако цвет оперения не черный с белым (для



http://fermer.ru/files/forum/2012/09/147889/dsc_4832.jpg

X-образная постановка ног:



http://fermer.ru/files/forum/2009/04/24050/img_7626_2_0.jpg

Голени плохо выделяются, оперение не плотное, не прилегающее, цвет оперения голени не соответствует стандарту (для петуха):



http://fermer.ru/files/forum/2012/09/147889/dsc_5014.jpg

Слишком длинные голени:

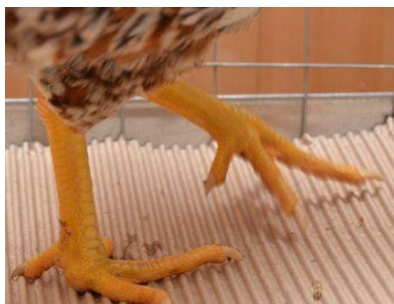


http://fermer.ru/files/forum/2012/09/147889/dsc_5008.jpg



http://fermer.ru/files/forum/2012/09/147889/dsc_4700.jpg

Встречается косолапость. Узкий или слишком широкий постав ног, слишком длинные или короткие ноги также являются недостатком.



http://fermer.ru/files/forum/2012/09/147889/dsc_4644.jpg

Плюсны

Плюсны длинные, достаточно толстые, неоперенные, покрыты блестящей гладкой чешуёй желтого цвета.

Пальцы

Пальцы длинные, прямые, широко расставленные, неоперенные желтого цвета.

Плюсны и пальцы должны быть совершенно свободны от малейших признаков пера.

Выявляемые недостатки

Плюсны не желтого цвета:



fermer.ru/files/dsc_8870.jpg



<http://fermer.ru/files/orlovmitish5.jpg>

Наличие пера на плюснах или пальцах:

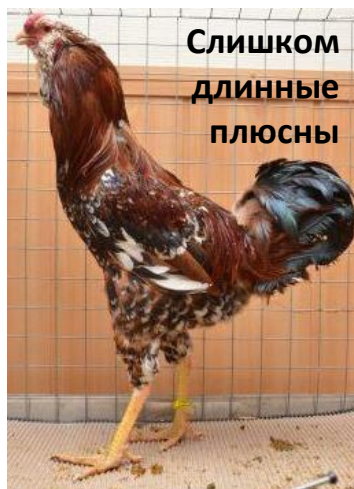


<http://s019.radikal.ru/i643/1212/e5/a564d2656b8a.jpg>



Короткие плюсны

http://fermer.ru/files/forum/2012/09/147889/dsc_4920.jpg

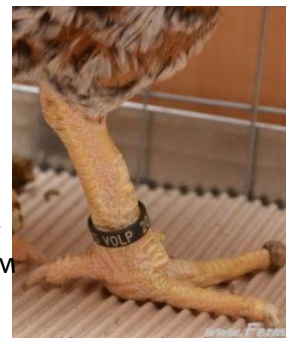


Слишком длинные плюсны

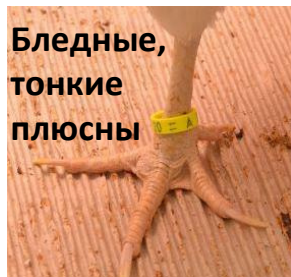
http://fermer.ru/files/forum/2012/09/147889/dsc_5008.jpg

Кривые плюсны:

В дополнение: засохший «катышок» на среднем пальце.



http://fermer.ru/files/forum/2012/09/147889/dsc_4861.jpg



Бледные, тонкие плюсны

http://fermer.ru/files/forum/2012/09/147889/dsc_5028.jpg

«Утиная нога» - задний палец направлен внутрь-вперед:



http://fermer.ru/files/forum/2012/09/147889/dsc_5022.jpg

«Известковая нога»:

Фото любезно предоставлено А.Б. Вахрамеевым





http://fermer.ru/files/imagecache/AttachmentPost/dsc_8828.jpg

Хвост

Хвост средней длины, полный, образует прямой угол с линией спины. С узкими средней длины, хорошо закругленными косицами. Верхние косицы немного возвышаются над остальными перьями хвоста. У кур хвост не так прямо поставлен.



fermer.ru/files/dsc_9014.jpg

Выявляемые недостатки:

Низкий постав хвоста:



http://fermer.ru/files/forum/2012/09/147889/dsc_4947.jpg

Хвост низко поставлен, не полный, не раскидистый:



http://fermer.ru/files/dsc_8691.jpg

Хвост длинный, опущен, не образует прямой угол с линией спины:

В оценке хвоста кроме угла постава оценивают «раскрытость» при взгляде сбоку: от широкого, до бойцового – бичеобразного.

При взгляде сзади: «узкий», «крышеобразный», «подковообразный».

По строению: «с незаконченной линькой» – отсутствуют часть или все рулевые (7 пар) и главные косицы хвоста.



http://fermer.ru/files/forum/2009/04/182772/kl3_petuh.jpg



http://fermer.ru/files/forum/2012/09/147889/dsc_5020_0.jpg



<http://fermer.ru/files/forum/2009/04/24050/dscf3868.jpg>

Плечи

Плечи широкие, прямые слегка выдающиеся вперед.

Крылья

Крылья средней длины, широкие, плотно прижаты к туловищу, со слегка выпуклыми плечами.

У кур живот и кочень более развиты вследствие этого крылья кажутся короче.



<http://fermer.ru/files/forum/2009/04/24050/p1050424.jpg>

Выявляемые недостатки:

Крыло раскрыто, не плотно прилегает к телу:



http://fermer.ru/files/imagecache/AttachmentPost/forum/2012/09/147889/dsc_4947.jpg

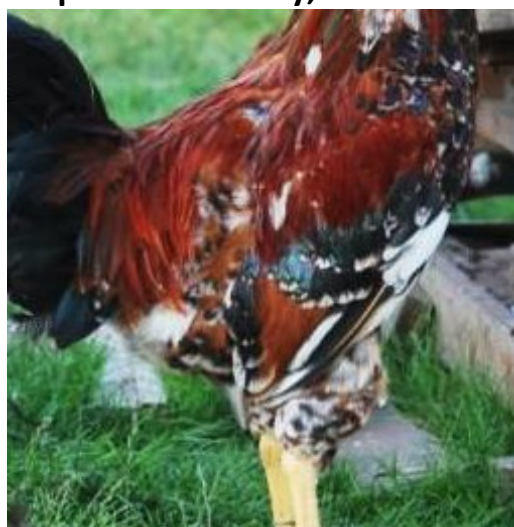


http://fermer.ru/files/dsc_8702.jpg



http://fermer.ru/files/imagecache/AttachmentPost/forum/2012/09/147889/dsc_5002.jpg

Крыло не плотно прилегает к телу, опущено вниз:



http://fermer.ru/files/imagecache/AttachmentPost/forum/2009/04/24050/img_1963.jpg

Узкие, невыдающиеся плечи, узкие крылья, короткие (намного короче корпуса) или длинные (длиннее корпуса) крылья также являются недостатками.



Тело

Петух: туловище короткое, широкое, яйцевидной формы, приподнятое в передней части, но не так сильно как у малайских кур.

Курица: туловище длиннее и не столь широкое.

Грудь: широкая, округлая, слегка выпуклая, с плотно прилегающим оперением.

Живот умеренно развит, хорошо подобран. У кур живот более развит.

Спина

Петух: спина короткая, плоская, с понижающейся к хвосту линией, прямая, широкая в плечах, сужается к хвосту. Допускается небольшая, почти не заметная, выпуклость спины «конистость». Курица: спина спадает к хвосту в меньшей степени. **Поясница** широкая с полным, не слишком длинным оперением, не образующим подушку.



Выявляемые недостатки:

Длинная спина:



http://fermer.ru/files/imagecache/AttachmentPost/dsc00586_1.jpg



http://fermer.ru/files/imagecache/AttachmentPost/dsc_8790_0.jpg

Вертикальный постав корпуса:



<http://fotki.yandex.ru/users/kuraaltai/view/399550/>

Корпус слабо приподнят в передней части:



<http://s005.radikal.ru/i212/1404/81/418779ba7e8b.jpg>

Линия груди нарушена зобом:



<http://fermer.ru/files/forum/2009/04/24050/p1050424.jpg>

Узкое, или веретенообразное, или горизонтально поставленное тело, узкая, плоская грудь; не развитый живот, узкая или горбатая спина также являются недостатками. 13

Окраска оперения:

Ситцевая:

Петух: Основной цвет оперения от светло-бурого до красновато-глинистого. Грудь, голени и живот черные с белыми пятнами. Крылья: маховые перья первого порядка - наружное опахало бурое, внутренне черное, окончание белое. Маховые перья второго порядка – внутренне опахало бурое, наружное – черное, окончание белое, допускается три – четыре белых маховых пера первого порядка. На крыле имеется чёрная полоса с зелёным отливом (зеркало) не очень чётко очерченная. Хвост черный, косицы с белой каймой. Допускаются белые перья в верхних косицах хвоста.



Выявляемые недостатки:

Размытый рисунок груди:



<http://fotki.yandex.ru/users/kuraaltai/view/652096/>

Ситцевость слабо выражена, большое количество пера не имеет поперечной черной полосы:



http://fermer.ru/files/imagecache/AttachmentPost/forum/2012/09/147889/dsc_4916.jpg

Грудь, голени и живот не черного цвета с белыми пятнами:



Ситцевость не выражена, много белого пера:



http://fermer.ru/files/imagecache/AttachmentPost/forum/2009/04/24050/img_2122.jpg

Равномерное распределение ситцевой окраски, но основной цвет затемнен



http://fermer.ru/files/imagecache/AttachmentPost/forum/2012/09/147889/dsc_4855.jpg



http://fermer.ru/files/imagecache/AttachmentPost/image167_1.jpg

Белая

Петух: Цвет оперения от чисто белого до сметано-белого, у старых петухов допускается легкий желтый налёт. Клюв и плюсны блестящего ярко-желтого цвета.

Курица: Чисто-белая.

Выявляемые недостатки:

Недопустимые недостатки: сильный жёлтый налёт, перья или вкрапления в них другого - не белого цвета:



http://fermer.ru/files/imagecache/AttachmentPost/dsc_6757.jpg



http://fermer.ru/files/imagecache/AttachmentPost/forum/2009/04/24050/img_2098.jpg

Дополнительные сведения:

Алые черногрудые:

ПЕТУХ: борода и баки тускло черного цвета, с сероватым подпухом. Голова, шея, плечи, спина и поясничные перья блестящего, бархатисто-темного или красно-бурого цвета. Грудь, живот - черные, крылья – темно-бурые, с черной поперечной полосой зеленоватого отлива. У маховых перьев первого и второго порядков наружная пластинка пера красновато-бурого цвета, внутренняя – черная, подпух серого цвета. Хвост черный, с зеленоватым отливом (часто перья хвоста окаймлены белым цветом и в основании хвоста встречаются перья белого цвета).

КУРИЦА: борода, баки, шея, спина, грудь, живот, голени – красновато-бурого цвета. У маховых перьев первого и второго порядка наружная пластина пера красновато-бурого цвета с чернотой, подпух серовато-красный.

Алые бурогрудые (ореховые):

ПЕТУХ: голова, шея, плечи, спина и поясничные перья блестящего светло-красного цвета. Борода, баки, грудь, живот, голени - светло-бурого цвета или в бороде и баках присутствуют перья серо-белого цвета. У маховых перьев первого и второго порядка внутренняя пластина пера – светло-бурая с черным налетом, наружная – светло-бурая. Хвост – черный с зеленоватым отливом, подпух светло-бурого цвета.

КУРИЦА: голова, борода, баки, шея, грудь, спина, живот, голени – светло-бурого цвета. У маховых перьев первого и второго порядка внутренняя пластина пера – светло-бурая с черным налетом, наружная – светло-бурая. Хвост – светло-бурый с черным налетом, подпух – светло-бурый.

Черно-красные орловские (багряные):

От алых отличаются большим количеством черного цвета по краю пера. Шея, седло и хвост черные с зеленым отливом. Белые перья в бороде не считаются недостатком. Примечание у черных, багряных белое перо на голове являются приоритетом в оценке (снег на голове). Цвет плюсны желтый, налет на плюсне немного черного оценивать мягко.

Пестрая:

Тоже, что и ситцевая, но цвет перьев у петухов белый, черный, красный, бурый перемежаются между собой.

Чёрная:

ПЕТУХ: Цвет оперения чёрный с сильным зелёным отливом.

КУРИЦА: цвет оперения чёрный ровно насыщенный.

Недопустимые недостатки:

Фиолетовый отлив оперения, перья или вкрапления в них другого - не чёрного цвета.

Чёрно-пёстрая:

Основной цвет оперения чёрный с белым окончанием перьев с зелёным отливом у петухов. У молодых кур, как правило, окраска проявляется слабо.

Основное требование это равномерное распределение белого рисунка по всем у корпусу птицы в соответствии половой принадлежностью. Кроме того необходимо стремиться к чисто белой, с чёткой границей от чёрного цвета пера, равномерной без вкраплений, окраске белых пятен.

Недопустимые недостатки:

Фиолетовый отлив оперения, перья или вкрапления в них другого - не чёрного цвета.

Более четырех маховых перьев первого порядка целиком белого цвета. В покрывном оперении белые окончания окрашены более чем на 1/3 пера